



CAPITOLATO TECNICO

SPALLINE RIGIDE

PER IL PERSONALE DEL CORPO DELLE INFERMIERE VOLONTARIE DELLA CROCE ROSSA ITALIANA

CAPO 1 - GENERALITA'

- Le Spalline Rigide sono realizzate come riportato nella fig. 1 e 2 e nella descrizione.

CAPO 2 – DESCRIZIONE

- Le Spalline Rigide presentano forma che termina a punta, sono realizzate in taglia unica secondo le seguenti misure (Fig. 1):
 - ❖ lunghezza totale 10 cm;
 - ❖ base maggiore 9 cm
 - ❖ base minore 4,8 cm;
 - ❖ lunghezza del lato che finisce a punta 3 cm
- Le spalline rigide sono fornite a paio. Le due spalline rigide che compongono il paio recano entrambe lo stesso distintivo di grado
- Le Spalline rigide sono realizzate con tessuto di colore blu di cui al Codice Pantone 19-3921 TPX ed hanno un bordo in panno rosso di cui al Codice Pantone 18-1763 TPX. Il Bordo rosso deve avere larghezza pari a 3 mm
- I distintivi indicanti il grado sono realizzati in metallo di colore giallo effetto oro di cui al Codice Pantone 14-0848 TPX ad eccezione del Grado dell'Ispettrice Nazionale II.VV. che è realizzato in colore grigio argentato di cui al codice Pantone 14-4201 TPX
- L'effetto oro dei distintivi, ove previsti, deve essere ottenuto mediante metallizzazione e deve essere protetto da eventuali alterazioni e dall'azione degli agenti atmosferici con l'applicazione di una pellicola trasparente in cloruro di polivinile dello spessore da mm 0,07 a mm 0,09, tenacemente ancorata alla metallizzazione
- Tutti i distintivi di grado sono applicati e bloccati alla spallina tramite due alette che sono parte integrante del distintivo di grado.
- Esclusivamente per il distintivo relativo al grado dell'Ispettrice Nazionale è richiesta la realizzazione con orientamento sia a destra sia a sinistra, (una spallina dovrà recare l'orientamento a destra l'altra dovrà recare l'orientamento a sinistra)
- Nella parte posteriore della spallina, dovrà essere apposto un tessuto di colore blu di cui al Codice Pantone 19-3921 TPX;
- Nella parte posteriore della spallina, dovrà essere cucita una fascetta in tessuto di colore blu di cui al Codice Pantone 19-3921 TPX, di cui la lunghezza è uguale alla lunghezza della spallina, mentre la larghezza della fascetta dovrà essere pari a 2 cm. All'estremità di tale fascetta, dovrà essere apposto un bottone a clip (femmina) di metallo colore argento. Sulla spallina dovrà essere apposto un bottone a clip (maschio) di metallo colore argento. Il bottone a clip (maschio) dovrà essere posizionato in corrispondenza del bottone a clip (femmina) così da garantire la perfetta chiusura (Fig. 2);



CROCE ROSSA ITALIANA COMITATO CENTRALE

- I manufatti di cui alle presenti specifiche tecniche devono essere ottenuti con procedimenti di lavorazione accurati e devono risultare privi di difetti.

In particolare:

A. Le spalline:

- > devono corrispondere necessariamente alle dimensioni richieste, allo scopo di consentire la corretta posizionatura sull'uniforme;
- > devono essere ben sagomate e non devono presentare deformazioni di sorta;
- > devono presentare i bordi liberi nettamente tranciati e senza segni di sfilacciatura;

B. I distintivi non devono presentare:

- > sbavature e contorni irregolari;
- > metallizzazione irregolare e discontinua;
- > differenze di colore e di tonalità di tinta;
- > difformità tra singoli manufatti dello stesso tipo;
- > diversità nella consistenza e nella rigidità del materiale.

- I distintivi di grado corrispondono per conformazione ai gradi degli ufficiali dell'esercito italiano secondo il seguente schema:

➤ Ispettrice Nazionale	=	Generale di Brigata (<i>greca con 1 stella</i>)
➤ Vice Ispettrice Nazionale	=	Colonnello
➤ Segretaria Generale	=	Tenente Colonnello
➤ Ispettrice di Centro di Mobilitazione Regionale	=	Maggiore
➤ Vice Ispettrice di Centro di Mobilitazione Regionale	=	Capitano
➤ Ispettrice Provinciale/Locale	=	Capitano
➤ Vice Ispettrice Provinciale/Locale	=	Tenente
➤ Capogruppo	=	Sottotenente con robbio
➤ Infermiera Volontaria	=	Sottotenente

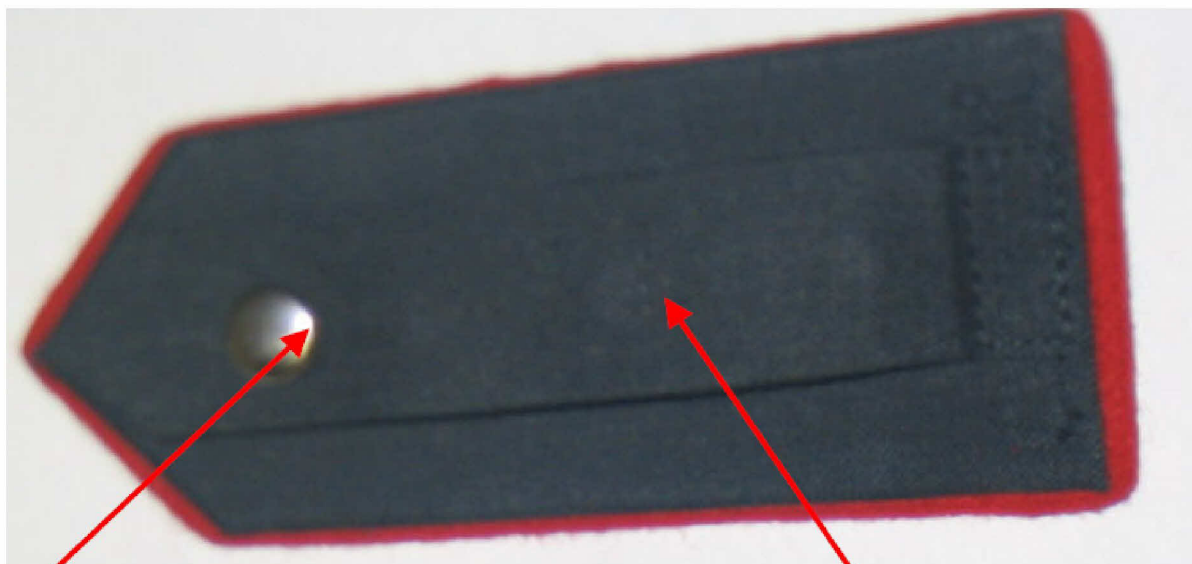
Fig. 1 (il grado riportato in figura è solo a titolo indicativo)



Fig. 2



CROCE ROSSA ITALIANA COMITATO CENTRALE



Bottone

Linguetta per fissaggio

- Il contrassegno della composizione del prodotto e delle modalità di lavaggio, sarà indicato mediante cartoncino applicato al prodotto

CAPO 3 - NORME DI COLLAUDO

- In fase di collaudo, bisognerà accertare che il prodotto finito corrisponda integralmente a quanto riportato nel presente Capitolato Tecnico.
- Bisognerà inoltre verificare che il prodotto fornito sia privo di qualunque difetto.

CAPO 4 - IMBALLAGGIO

- Ogni paio di Spalline Rigide dovrà essere immessa in ragione di n°. 1 paio (tutte e due lo stesso grado) in idonee buste di polietilene trasparente chiuse attraverso termosaldatura;
- Le buste contenenti ciascuna n°. 1 paio di Spalline rigide (Tutte e due lo stesso grado) , dovranno essere immesse in scatole di cartone ondulato di dimensioni adeguate al contenuto
- Su ogni scatola dovrà essere apposta una targhetta riportante le seguenti indicazioni:

denominazione della ditta fornitrice;
denominazione del prodotto “SPALLINE RIGIDE – II.VV.”
estremi del contratto di fornitura;
quantità contenuta;
Tipologia di grado contenuta (es.: Tenente – Colonnello – etc.)

CAPO 5 – CRITERI DI AGGIUDICAZIONE

- L’aggiudicazione della fornitura sarà valutata ed effettuata in base ai criteri riportati nella tabella seguente. L’aggiudicazione sarà effettuata alla Ditta/Società che avrà raggiunto il punteggio (Totale “GLOBALE”) più alto:

<i>punteggio massimo assegnato</i>	<i>105</i>
---	-------------------



CROCE ROSSA ITALIANA

COMITATO CENTRALE

OFFERTA TECNICA <i>(con la seguente ripartizione e sulla base dei seguenti criteri)</i>	
Corrispondenza dei colori Codice Pantone	0 se non corrisponde a quanto richiesto nel capitolato tecnico – 10 se corrisponde a quanto riportato nel capitolato tecnico
Valutazione dell'analisi merceologica	0 se non corrisponde a quanto richiesto nel capitolato tecnico – 5 se corrisponde solo in parte a quanto riportato nel capitolato tecnico - 10 se corrisponde totalmente a quanto riportato nel capitolato tecnico
Valutazione della manifattura del prodotto	Da 0 a 35 (la valutazione dovrà tenere in considerazione la qualità del prodotto finito in ogni sua parte, con particolare attenzione alle cuciture, delle dimensioni, etc.) Al punteggio assegnato dovrà corrispondere una valutazione descrittiva che dovrà indicare la motivazione dell'assegnazione del punteggio. La motivazione dovrà essere riportata nel relativo verbale redatto dalla Commissione Aggiudicazione Gara
Tempi di consegna <i>da assegnare proporzionalmente attraverso la seguente formula:</i> Tempo Minore della consegna riferita alle offerte pervenute X 25 / Tempo della consegna dell'offerta presa in esame	Da 0 a 25
OFFERTA ECONOMICA <i>da assegnare proporzionalmente attraverso la seguente formula:</i> Costo Unitario IVA esclusa della offerta minore pervenuta X 25 / Costo Unitario IVA esclusa della offerta presa in esame	
punteggio	Da 0 a 25

- Il totale “GLOBALE” che si ricaverà dalla seguente somma:
totale dell'offerta economica + totale dell'offerta tecnica