



## **CAPITOLATO TECNICO**

### **COMPLETO DI EMERGENZA GORETEX**

#### **PER IL PERSONALE DEL CORPO DELLE INFERMIERE VOLONTARIE DELLA CROCE ROSSA ITALIANA**

##### **CAPO 1 - GENERALITA'**

- Il completo di emergenza è realizzato come riportato nel presente capitolato tecnico e nelle fig. 1 – 2 – 3 – 4 – 5 – 6 – 7 – 8 – 9 – 10 – 11 – 12 – 13 – 14 – 15 – 15 bis – 18 – 19 – 20 – 21

##### **CAPO 2 – DESCRIZIONE**

- Tutto il completo di Emergenza è realizzato in colore Azzurro di cui al Codice Pantone 19-3950 TPX (ad eccezione di eventuali altri colori indicati volta per volta)
- Tutte le cuciture del Completo di emergenza sono realizzate con filo di ottima qualità di colore azzurro di cui al Codice Pantone 19-3950 TPX
- Il completo di emergenza si compone di :
  - giacca esterna impermeabile con cappuccio
  - pantalone impermeabile
  - corpetto interno in termofodera a trapunta con funzione anche di capo a se' stante.
- L'allestimento è realizzato nelle misure 38 – 40 – 42 – 44 – 46 – 48 – 50 – 52 – 54 – 56 – 58

#### **Giacca esterna con cappuccio**

Si compone di :

- un corpo ( due semidavanti e una posteriore) con apertura centrale
- due maniche a giro con polsini regolabili
- un bavero con alloggiamento del cappuccio
- un cappuccio staccabile inseribile nel bavero
- due tasche inferiori con soffietti laterali ed apertura laterale scaldamano chiuse sul bordo (Fig. 12 e Fig. 13)
  - Le tasche chiuse, misurate esternamente (compresa pattina chiusa) hanno lunghezza di cm 22 e larghezza di cm 18 (Fig. 13)
  - La sola tasca (misurata al di sotto della pattina) misura cm 19 (Fig. 12)
  - La pattina misura cm 7,5 (Fig. 12)



## CROCE ROSSA ITALIANA COMITATO CENTRALE

- Il soffietto misura cm 2,5 (Fig. 12)
- Le pattine sono rettangolari dello stesso tessuto della giacca; Hanno chiusura mediante bottone metallico posto al centro della pattina (il bottone non dovrà essere visibile dall'esterno)
- L'apertura dello scaldamano è posto lateralmente ed ha un'apertura di cm 18. L'interno della tasca scaldamano è foderata con apposito tessuto dello stesso colore della giacca.
- Nella parte destra è realizzata una tasca verticale con lampo situata all'altezza del petto tra la semicerniera destra e la mostra che la copre. La cerniera lampo ha lunghezza pari a cm 18 ed il suo colore corrisponde a quello della giacca.
- Sulle spalle della giacca sono realizzate n°. 2 contropalline (1 per lato) come di seguito descritto nella sezione "contropalline"
- All'interno della giacca è posta una fodera
- il corpo ed il cappuccio sono realizzati in tessuto di fibra poliestere 100% di colore azzurro di cui al Codice Pantone 19-3950 TPX
- la fodera è realizzata in tessuto di fibra poliestere con trattamento antistatico e rete in nylon di colore azzurro di cui al Codice Pantone 19-3950 TPX

### **CORPO**

---

- E' formato da due semidavanti e da una parte posteriore unite fra loro con cuciture. (Fig. 14–15–15bis)
- Lungo l'apertura del davanti e per tutta la sua lunghezza ciascun semidavanti presenta una semicerniera lampo divisibile con doppio cursore (Fig. 11), avente le caratteristiche tecniche indicate nel successivo Capo III 2.4 All'interno lungo il bordo libero con adeguate cuciture è applicata un'altra semicerniera per l'ancoraggio del corpetto, sotto tale cerniera dal collo al fondo è inserita una mostra in tessuto della larghezza di mm 40 per impedire che la rete e/o la fodera possano impigliarsi nella cerniera.
- All'esterno a protezione della semicerniera destra e per tutta la sua lunghezza il semidavanti destro presenta una fascia di tessuto addoppiata con rinforzo interno in peloncino realizzata con lo stesso tessuto del corpo alta cm 6 e di lunghezza variabile a seconda della taglia applicata lungo il bordo libero con cucitura.
- Sulla suddetta fascia è serigrafata una croce di colore rosso di cui al Codice Pantone 18-1763 TPX composta da n° 5 (cinque) quadrati da cm 2 ciascuno (Fig. 15) e n. 6 bottoni a pressione coperti posizionati il primo a mm 10 dall'inizio della fascia, l'ultimo a circa mm 10 dal termine della fascia e gli altri tre intermedi equidistanti fra loro. (le distanze dei bottoni sono considerate prendendo come riferimento il cerchio esterno del bottone) I bottoni sono metallici di ottima qualità ed il loro diametro è di cm 1 (uno). I 6 bottoni, ad eccezione dei primi 2 che distano cm 7 l'uno dall'altro (Riferito ad una taglia 46) sono equidistanti fra loro.



## CROCE ROSSA ITALIANA COMITATO CENTRALE

- Sulla fascia del semidavanti sinistro a mm 10 dall'estremità sono applicati n. 6 bottoni a pressione posizionati in corrispondenza di quelli applicati sulla fascia destra.
- Il corpo termina al fondo con un orlo alto mm 15 fermato per tutta la sua lunghezza con una cucitura che non deve interessare la fodera della giacca di seguito descritta. Il fondo deve essere realizzato in modo da impedire la risalita dell'acqua per trascinamento.
- All'altezza della vita è presente un tunnel coulisse (Fig. 7-13-14-15) atto a consentire il passaggio di un cordino elasticizzato che fuoriesce sotto le patte di protezione dei davanti, tale tunnel è realizzato da due tessuti in maglino con interposta membrana in PTFE e tenuti uniti fra loro per mezzo di una linea di colla. Le estremità del cordoncino fuoriescono dalla giacca al di sotto delle mostre dei davanti, attraverso fori protetti da appositi occhielli di metallo. Al termine del cordoncino, sia da un lato che dall'altro è apposto un fermacorda a molla. Il cordoncino, il fermacorda a molla ed il nodo finale sono di colore nero.
- Sul corpo della giacca sono realizzate con il medesimo tessuto della stessa n. 2 tasche così distribuite:
  - alle falde di forma quadrata/rettangolare con soffietto ai lati alto cm 2,5 chiuse sul bordo superiore con pattina rettangolare con al centro bottone a pressione coperto. La pattina è rinforzata di cm 7,5 X 18,5 dello stesso tessuto della giacca aventi la stessa dimensione valida per tutte le taglie: cm 18 circa per ciascun lato. Lungo il bordo verticale esterno delle suddette tasche è presente per l'intera lunghezza, un'apertura che consente l'accesso ad un sottotasca alta cm 18 e profonda cm 20 realizzata con tessuto e pile rispondente ai requisiti di cui al successivo CAPO III 1.2 inserita tra la fodera ed il corpo della giacca;
  - Le tasche sono posizionate alle falde.
- Sul centro posteriore della giacca e del corpetto a circa 9 cm dall'attaccatura del collo è serigrafato un disco di colore rosso di cui al Codice Pantone 18-1763 TPX di diametro di cm 19,5 con all'interno a giro è riportata la scritta **"CROCE ROSSA ITALIANA –INFERMIERE VOLONTARIE"**. A seguito di tale scritta è realizzato un altro disco di colore rosso di diametro pari a cm 13. All'interno del secondo disco, posto al centro è realizzata una **CROCE DI COLORE ROSSO** di lunghezza e larghezza pari a 10 cm. La croce è ottenuta mediante 5 quadrati della stessa misura. La croce, i dischi e la scritta sono dello stesso rosso. Lo spessore dei cerchi è pari a 5 mm (Fig. 10 e Fig. 14)
- Nella parte interna del corpo, al centro dello stesso, cucito sulla cucitura tra il corpo ed il collo, è realizzata una fascetta dello stesso tessuto e colore della giacca. La fascetta ha una lunghezza pari a cm 8 ed una larghezza pari a cm 2,5. Ad una distanza dal bordo libero della fascetta, è applicato un bottone metallico automatico. Detto bottone è posizionato centralmente ad una distanza dal bordo libero di cm 1 (Misura presa tra bordo fascetta e bordo circonferenza bottone). Nella parte superiore di detta fascetta, è posizionata l'altra parte del bottone automatico. All'esterno della fascetta (parte verso rete) il bottone presenta un copribottone di resina di ottima qualità di diametro pari a cm 1,5. Il copribottone è di colore nero.
- Il collo della giacca ha le seguenti dimensioni riferite ad una taglia 46:
  - L'altezza pari a cm 10;
  - Lunghezza variabile in base alla taglia

### Maniche





## CROCE ROSSA ITALIANA COMITATO CENTRALE

- Sono realizzate in tessuto singolo leggermente affusolate e terminano con una chiusura antivento costituita da un polsino alto cm 5 nel cui bordo è inserito un tratto di elastico alto cm 5 (cucito al centro per tutta la lunghezza) e di lunghezza variabile a seconda della taglia con fascia di regolazione provvista di velcro. La fascia termina con gli angoli smussati ed è realizzata nello stesso colore e tessuto della giacca. L'Altezza di detta fascia è pari a cm 4. Il velcro maschio è applicato sulla fascetta ed ha lunghezza pari a 6 cm e larghezza pari a 2 cm. Mentre il velcro femmina è applicato sul polsino, in corrispondenza del velcro maschio ha lunghezza pari a cm 8 e larghezza pari a cm 2. Il velcro è dello stesso colore della giacca. (Fig. 6)
- Sulla manica destra (Fig. 16), alla distanza di 6 cm dalla spalla (giro manica), sarà posto uno scudetto di velcro (femmina) dello stesso colore della giacca sul quale dovrà essere attaccato tramite velcro (maschio), lo scudetto del Corpo delle II.VV. (Fig. 20) come di seguito riportato:
  - ☐ Lo scudetto del Corpo delle II.VV. realizzato in taglia unica secondo le seguenti misure:
    - Parte Esterna**
      - ♦ altezza mm 80;
      - ♦ larghezza mediana mm 60;
    - Parte Interna scudetto**
      - ♦ altezza mm 70;
      - ♦ larghezza mediana mm 50.
  - ☐ Lo scudetto del Corpo delle II.VV. è costituito da un tratto di tessuto di colore blu di cui al Codice Pantone 19-3921 TPX;
  - ☐ Sul rovescio di tale tessuto è applicato a caldo un foglio di PVC di adeguato spessore. Dopo il procedimento di applicazione a caldo, il PVC deve risultare perfettamente incorporato al tessuto al fine di aumentarne la consistenza, la sostenutezza ed evitare lo sfilacciamento dei bordi liberi.
  - ☐ I lembi di unione degli scudetti devono essere solidamente termosaldati tra loro lungo tutta la linea senza alcuna soluzione di continuità.
  - ☐ Tutti gli scudetti sono realizzati in PVC e sono applicati al tessuto esclusivamente a mezzo termosaldatura, con tassativo divieto dell'uso di collanti, appendici, ecc
  - ☐ Sulla parte alta degli scudetti (Fig. 20) sono incise al centro, su due righe, le seguenti scritte di cui ogni lettera è alta circa 3 mm:
    - ❖ **Scritta 1° Riga:** CORPO INFERMIERE
    - ❖ **Scritta 2° Riga:** VOLONTARIE C.R.I.
    - ❖ Lo sfondo, dove è posta la scritta incisa, è di colore bianco di cui al Codice Pantone 11-4800 TPX
  - ☐ Sulla parte centrale dello scudetto è posta una Croce di colore rosso di cui al Codice Pantone 18-1763 TPX di cui le dimensioni sono mm 30 x 30 e di cui il fondo è di colore bianco di cui al Codice Pantone 11-4800 TPX
  - ☐ Il bordo, che contorna la parte dello scudetto dove è posta la croce, è di colore rosso di cui al Codice Pantone 18-1763 TPX. La larghezza del bordo dovrà essere pari a 4 mm
  - ☐ Tutte le scritte ed i bordi devono essere ottenuti mediante incisione.





## CROCE ROSSA ITALIANA COMITATO CENTRALE

- ❑ Il tessuto blu eccedente il contorno dello scudetto dovrà essere largo 3 mm (Fig. 20)
- Sulla manica sinistra (fig. 15 bis indicativa), alla distanza di 6 cm dalla spalla (giro manica), sarà posto uno scudetto di velcro (femmina) dello stesso colore della giacca, sul quale dovrà essere attaccato tramite velcro (maschio), lo scudetto recante il simbolo Italia. (Fig. 21)
  - ❑ Lo scudetto Italia realizzato in taglia unica secondo le seguenti misure:
    - Parte Esterna**
      - ♦ altezza mm 70;
      - ♦ larghezza mediana mm 60;
    - Parte Interna scudetto**
      - ♦ altezza mm 60;
      - ♦ larghezza mediana mm 50.
- ❑ Lo scudetto Italia è costituito da un tratto di tessuto di colore blu di cui al Codice Pantone 19-3921 TPX;
- ❑ Sul rovescio di tale tessuto è applicato a caldo un foglio di PVC di adeguato spessore. Dopo il procedimento di applicazione a caldo, il PVC deve risultare perfettamente incorporato al tessuto al fine di aumentarne la consistenza, la sostenutezza ed evitare lo sfilacciamento dei bordi liberi.
- ❑ I lembi di unione degli scudetti devono essere solidamente termosaldati tra loro lungo tutta la linea senza alcuna soluzione di continuità.
- ❑ Tutti gli scudetti sono realizzati in PVC e sono applicati al tessuto esclusivamente a mezzo termosaldatura, con tassativo divieto dell'uso di collanti, appendici, ecc
- ❑ Lo scudetto dovrà riportare in alto la scritta ITALIA e dovrà raffigurare la bandiera italiana. (fig. 21)

### Cappuccio (Fig. 3 – 4 – 5)

- Si compone di tre parti unite con cuciture protette da termosaldatura. I bordi liberi del cappuccio sono ripiegati per circa mm 20 e fermati con una cucitura in modo da formare una guaina nella quale è inserito e libero di scorrere un cordoncino, dello stesso tipo di quello applicato alla vita e al fondo della giacca, terminante alle estremità con fermacorda a molla e nodo finale.
- Alla base del cappuccio è inserita tra il sottobavero ed il corpo una striscia di tessuto in doppio su cui è cucita la parte fissa della cerniera lampo sganciabile di lunghezza analoga a quella del cappuccio e dell'apertura del bavero per l'alloggiamento del cappuccio (Fig. 2)
- Al centro della striscia di tessuto in doppio sono applicati 3 rettangoli di velcro dello stesso colore del Completo di Emergenza, per il fissaggio sul corrispondente soprabavero, per la chiusura dell'alloggiamento nel quale va inserito il cappuccio ripiegato. Ogni Velcro avrà la lunghezza pari a 5 cm e la larghezza pari a 2 cm. Il Velcro femmina sarà cucito sul retro del sottobavero mentre il velcro maschio sarà cucito sulla striscia di tessuto.
- Il cappuccio è provvisto di fodera in rete come punto III.1.2

### Controspalline (Fig. 9)

- Le controspalline sono realizzate nello stesso tessuto e colore della giacca.



## CROCE ROSSA ITALIANA COMITATO CENTRALE

- Sono costituite ciascuna da un rinforzo interno in peloncino e da due tratti di tessuto di colore azzurro di cui al Codice Pantone 19-3950 TPX sovrapposti ed uniti fra loro con una cucitura perimetrale realizzata a circa mm 2 dal bordo.
- La contropallina è inserita da un lato nel giromanica e fermata dalla stessa cucitura e dall'altro termina a punta.
- Le contropalline si chiudono a mezzo di bottone metallico a pressione coperto il quale è situato a cm 1,5. Il bottone ha diametro pari ad 1 cm. In corrispondenza di detto bottone sarà applicato, sulla cucitura della spalla, il corrispondente bottone che garantisca la chiusura della contropallina.
- La contropallina finita ha le seguenti dimensioni:
  - ☐ lunghezza cm 12
  - ☐ larghezza cm 4
  - ☐ Lato obliquo (lato della punta) lungo 2,5 cm

### Fodera

- Il corpo della giacca è interamente foderato nel seguente modo:
  - ❖ A cm 4 dalla base inferiore del corpo, è cucita una fodera di colore azzurro di cui al Codice Pantone 19-3950 TPX che si estende verso l'alto per cm 27 (riferito ad una taglia 46); (Fig. 1)
  - ❖ Dal punto finale della suddetta fodera, sino al collo, è presente un rete Come punto III.1.2 (Fig. 1)
  - ❖ Le maniche sono totalmente foderate come la parte bassa del corpo.
- All'interno dei semidavanti, a destra e a sinistra, sono realizzate con lo stesso tessuto del corpetto due tasche interne di forma rettangolare di cm 18 x 20 di altezza. L'apertura delle tasche è rifinita con un bordo costituito dal tessuto ripiegato su se stesso per circa mm 30. Al centro di tale bordo è applicato nella parte interna un tratto di nastro velcro maschio per apertura a strappo avente le dimensioni di mm 20 X 50 che va a fissarsi su un corrispondente tratto di nastro per la chiusura della tasca. (Fig. 1)

---

### PANTALONE IMPERMEABILE CON FODERA IN RETE

---

Si compongono di :

- due anteriori
- due posteriori
- la cintura
- due tasche anteriori
- una tasca tecnica all'altezza della coscia sinistra con pattina rinforzata internamente con peloncino.



## CROCE ROSSA ITALIANA COMITATO CENTRALE

- fodera interna in rete da sotto il ginocchio fino alla vita. (La rete dovrà avere lunghezza di cm 70 calcolata su una taglia 46 prendendo come riferimento il bordo inferiore della cintura verso il basso)
- fodera uguale a quella della giacca da sotto il ginocchio fino all'orlo del fondo gamba. (da attaccatura rete sino ad orlo gamba)
- Le parti anteriori e quelle posteriori sono unite fra loro con cuciture al bacino, alla cintura, all'interno ed all'esterno dei gambali.
- Al fondo di ciascun gambale, a partire dal bordo, è applicata lungo la cucitura esterna, una chiusura lampo tipo invisibile di cui la lunghezza è pari a 22 cm. La chiusura lampo è dello stesso colore del Completo di Emergenza.
- Sotto ogni chiusura lampo presente sui gambali, si trova un triangolo di tessuto dello stesso tipo e colore del completo, che nel momento dell'apertura della chiusura lampo non lasci l'apertura a vista (Fig. 19)
- I gambali sono ripiegati al fondo in modo da formare una guaina interna alta mm 30 entro la quale, ad eccezione del tratto compreso tra i due nastri della chiusura lampo, è inserito un nastro elastico alto mm 25-30 e avente una lunghezza diversa a seconda della taglia, ma tale da assicurare sia un'agevole completa apertura del gambale, sia la funzionalità elastica del nastro a gambale chiuso.
- Sulla parte anteriore di ciascun gambale sono ricavate due cuciture verticali di ripresa cugno profondi cm 1,5 e chiuse fino a cm 7 dall'attaccatura della cintura.
- All'estremità superiore dei gambali è cucita la cintura alta finita cm 3,5.
- La cintura si interrompe in corrispondenza della chiusura lampo applicata sul davanti, la quale dovrà essere lunga cm 20 ed avere le caratteristiche di cui al successivo capo III 2.4
- La cintura termina con un'appendice lunga mm 30, sagomata a punta, con lato obliquo da mm 20 e reca a mm 10 dal vertice un bottone metallico a pressione (Calcolato dal bordo esterno del bottone) che va a fissarsi su un corrispondente bottone applicato sul corpo della cinta stessa. A seguire tale bottone, ad una distanza di mm 15 (calcolato tra bordo e bordo esterno dei bottoni) è applicato un secondo bottone. I suddetti bottoni hanno diametro di mm 10. Nella parte esterna, sono applicati un copribottone di colore nero su ciascun bottone. Il copribottone è realizzato in materiale di resina di ottima qualità. (Fig. 17 e Fig. 18)
- Sulla cintura sono inoltre applicati in totale n°. 7 passanti larghi cm 1 ed aventi una luce interna di cm 5 realizzati con lo stesso tessuto dei pantaloni. I passanti sono disposti nel seguente modo:
  - ❖ Sul davanti sono presenti n°. 2 passanti (1 per lato) cuciti in corrispondenza dei due cugni;
  - ❖ N°. 2 passanti (1 per lato) cuciti in corrispondenza della cucitura dei fianchi;
  - ❖ N°. 1 passante posto nella parte posteriore cucito al centro del pantalone in corrispondenza della cucitura centrale;
  - ❖ N°. 2 passanti (1 per lato) cuciti a distanza equivalente fra il passante centrale posteriore e quello laterale
- Nella parte posteriore della cinta da fianco a fianco è inserito un'elastico alto cm 2,5.





## CROCE ROSSA ITALIANA COMITATO CENTRALE

- L'apertura lunga cm 20 per tutte le taglie è rinforzata a ciascuna estremità con una robusta travetta di fermo ed è munita internamente di mostra e contromostra. E' rifinita inoltre con una venatura di mm 3.

### **TERMOSALDATURA DELLE CUCITURE**

---

- Il rovescio del tessuto che compone la giacca e il pantalone deve mostrare la presenza di un nastro in PTFE idoneo ad assicurare una perfetta impermeabilizzazione di ciascuna delle cuciture che possano provocare infiltrazioni d'acqua. Sarà quindi necessario proteggere le cuciture.
- Per quanto riguarda la giacca :
  - ❖ del fianco
  - ❖ del sottomanica
  - ❖ del giromanica
  - ❖ del collo e cappuccio
  - ❖ della mostra
  - ❖ delle tasche e alette
  - ❖ della guaina in vita
  - ❖ dei vari velcri e stemmi
- Per il pantalone:
  - ❖ del fianco
  - ❖ dell'entrogamba
  - ❖ del cavallo
  - ❖ delle cerniere al fondo

### **Corpetto interno m/cotone con termofodera a trapunta e maniche staccabili**

---

- Si compone di un dietro, due davanti, un collo tipo coreana alto 4 cm (riferito ad una taglia 46), due maniche separabili dal corpo mediante cerniera.
- E' confezionato in tessuto e fodera con all'interno uno strato d'ovatta trapuntato a rombi di cm 5 e costituisce un capo a se' stante in modo che possa essere impiegato senza la giacca del completo.
- Dotato di due tasche esterne a toppa, cucite al centro dello spazio tra la cerniera lampo e la cucitura del fianco. Le tasche hanno le seguenti dimensioni e sono rifinite con bordo superiore alto 1 cm:
  - ❖ larghezza 17 cm
  - ❖ lunghezza lato cucitura fianco pari a cm 19
  - ❖ lunghezza lato cerniera centrale pari a 20 cm
- Dotato di due tasche interne così suddivise e realizzate nello stesso tessuto della fodera:
  - ❖ Tasca lato sinistro è divisa in due tramite un'impuntura di macchina, creando così una zona portapenne. La tasca parte a cm 4 dal bordo della cerniera centrale, mentre la base inferiore è cucita al ridosso della parte inferiore del bordo del corpetto. Nella parte superiore della tasca è presente un bordo alto cm 2. Su tale bordo, al centro dello stesso, è cucito un velcro maschio di lunghezza 4 cm ed altezza 1,5 cm. In corrispondenza di tale velcro, è cucito sul corpetto un velcro femmina. I velcri sono dello stesso colore del corpetto. La tasca ha le seguenti dimensioni:
    - Larghezza totale 18 cm



## CROCE ROSSA ITALIANA COMITATO CENTRALE

- Larghezza tasca 16 cm
  - Larghezza zona portapenne 2 cm
  - Altezza 17 cm
- ❖ Tasca lato destro posizionata a partire dalla cucitura del fianco verso l'esterno. Il bordo superiore alto cm 2 La parte bassa della tasca è cucita come quella sinistra. La tasca ha le seguenti dimensioni:
  - Larghezza 18 cm
  - Altezza 17 cm
- L'allacciatura del corpetto avviene mediante chiusura lampo centrale doppio cursore, la stessa utilizzata anche per l'aggancio alla giacca esterna.
- A circa cm 2,5 dal bordo interno del giromanica del corpo è cucita la semicerniera di una chiusura lampo meglio descritta al capo III 2.4 lunga cm 60 ( per la tg. 48) e di misura variabile a seconda della taglia. L'altra metà della cerniera è cucita sull'estremità superiore della manica ed entrambe non comprendono la parte ascellare che è lasciata libera.
- E' interamente confezionato con cuciture semplici e/o ribattute con bordatura perimetrale di cm 1.
- Sul petto è serigrafata una croce di colore rosso di cui al Codice Pantone 18-1763 TPX di dimensioni 6 x 6 (cinque quadrati da cm 2). Il lato destro della croce dista dal bordo lato cerniera 3,5 cm mentre il bordo superiore della croce dista cm 15 dall'intersezione del collo alla coreana con la cucitura della spalla (Riferito ad una taglia 46)
- Sul dietro stessa stampa della giacca esterna.
- Sulle maniche stessi scudetti in velcro della giacca esterna.
- Ad una distanza di cm 2 dal bordo inferiore della manica (misura presa tra bordo e circonferenza esterna bottone) sono cuciti n°. 2 bottoni per manica. I bottoni sono a 4 fori di diametro pari a cm 1,5 dello stesso colore del corpetto. Il primo bottone è posizionato ad una distanza dalla cucitura interna della manica di cm 8 mentre il secondo bottone ad una distanza di cm 11 dallo stesso punto di riferimento (le distanze si riferiscono ad una taglia 46).
- Sulla cucitura interna della manica, sulla stessa linea dei 2 bottoni, è cucito un occhiello realizzato nello stesso tessuto e colore del corpetto. L'occhiello ha un'altezza di 5 mm ed una lunghezza totale di 5 cm.
- Sul corpetto sono inoltre realizzate le contospalline come per la giacca esterna.
- Nella parte interna del corpetto, al centro del collo, cucito sulla cucitura inferiore del colletto, è realizzato un passante appendiabiti. Il passante dovrà essere dello stesso tessuto e colore del corpetto e sarà lungo 6 cm e largo 5 mm
- Nella parte esterna del corpetto, al centro del collo, cucito sulla cucitura inferiore del colletto, è realizzato un passante che consenta l'unione del corpetto alla giacca. Il passante dovrà essere dello stesso tessuto e colore del corpetto e sarà lungo 6 cm e largo 5 mm



# CROCE ROSSA ITALIANA COMITATO CENTRALE

## CAPO III - REQUISITI TECNICI DELLE MATERIE PRIME ED ACCESSORI

### III.1.1 TESSUTO ESTERNO

<b>Composizione qualitativa</b>	<b>100% Poliestere</b>	<b>Legge 883/'73</b>
<b>Riduzioni Centimetriche</b>	<b>Ordito: 56 fili al cm <math>\pm</math> 10%</b> <b>Trama: 44 battute al cm <math>\pm</math> 10%</b>	<b>UNI 9274/'88</b>
<b>Armatura</b>	<b>Batavia 4</b>	<b>UNI 8099/'80</b>

### **-B- STRATO FUNZIONALE**

<b>Composizione qualitativa</b>	<b>Membrana bicomponente composta da Politetrafluoroetilene (PTFE) a struttura microporosa espansa</b>	<b>Spettroscopia IR</b>
---------------------------------	--	-------------------------

### **-C- MATERIALE FINITO**

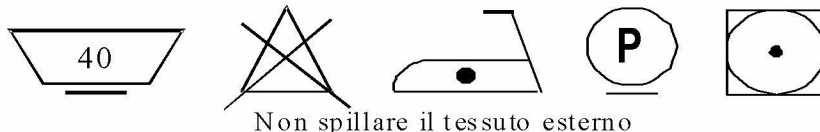
<b>Peso</b>	<b>140 g/m<sup>2</sup> <math>\pm</math> 15%</b>	<b>UNI 5114/'82</b>
<b>Resistenza alla bagnatura</b>	<b>non inferiore a ISO 4 = 90</b>	<b>UNI EN24920/93</b>
<b>COLORE</b>	<b>AZZURRO Codice Pantone 19-3950 TPX</b>	
<b>Permeabilità vapore d'acqua</b>	<b><math>\geq 700</math> g/m<sup>2</sup> 24h</b>	<b>UNI 4818/26<sup>a</sup></b>
<b>Resistenza al vapor d'acqua</b>	<b><math>R_{et} \leq 10</math> m<sup>2</sup> Pa/W</b>	<b>ISO 11092</b>
<b>Resistenza alla Trazione</b>	<b>Ordito: <math>\geq</math> Kg 70</b> <b>Trama: <math>\geq</math> Kg 70</b>	<b>UNI 8639/'84</b>
<b>Tenuta all'acqua su tessuto. UNI EN 20811</b> Fine della prova dopo la prima goccia d'acqua. Incremento H <sub>2</sub> O 60cm/min.		
<b>Senza trattamenti.</b>	<b><math>\geq 1.000</math> cm</b>	
<b>Dopo 20 cicli di lavaggio (lavaggio in accordo con UNI EN 26330 a 40 °C)</b>	<b><math>\geq 1.000</math> cm</b>	
<b>Tenuta all'acqua su tessuto cucito e termosaldato ad incrocio. UNI EN 20811</b> Fine della prova dopo la prima goccia d'acqua. Incremento H <sub>2</sub> O 60cm/min.		
<b>Senza trattamenti.</b>	<b><math>\geq 200</math> cm</b>	
<b>Dopo 10 cicli di lavaggio (lavaggio in accordo con UNI EN 26330 a 40 °C)</b>	<b><math>\geq 200</math> cm</b>	
<b>Durata della laminazione</b>		
<b>3 campioni di 40 cm di larghezza per tutta l'altezza del tessuto. Lavare per 200 ore in continuo in accordo con UNI EN 26330 A1, non utilizzare sapone e temperatura, non asciugare in tumbler.</b>	<b>A) La membrana deve essere attacca al tessuto.</b>  <b>B) Non si devono essere formate bolle con dimensioni <math>\geq 4</math> mm di diametro.</b>	





# CROCE ROSSA ITALIANA COMITATO CENTRALE

Al termine dei lavaggi ed a tessuto asciutto eseguire la valutazione.	
<b>NASTRO PER LA TERMOSALDATURA</b>	
Composizione	Membrana PTFE più lo strato di colla Larghezza 22 mm $\pm$ 0,1mm



## III.1.1.2 TESSUTO ESTERNO PER CORPETTO

MATERIA PRIMA	65% POLIESTERE 35% COTONE
MASSA AREICA (UNI 5114)	G/mq 215 $\pm$ 3%
ARMATURA (UNI 8099)	BATAVIA
VARIAZIONI DIMENSIONALI ALLA BAGNATURA A FREDDO	ORDITO: MAX 1% TRAMA: MAX 1%
COLORE	AZZURRO Codice Pantone 19-3950 TPX
TINTURA	I coloranti da impiegare per le operazioni di tintura e quelle pre e post tintoriali devono essere tali da conferire al tessuto la tonalità, l'intensità e l'uniformità di tinta del campione di riferimento nonché le seguenti solidità: agli acidi (UNI 5139) ed agli alcali (UNI 5140): non inferiore al grado 4/5 della scala dei grigi; al sudore (UNI 5150) :degradazione e scarico non inferiore a al grado 4/5 della scala dei grigi; allo sfregamento (a secco umido) (UNI 5153) scarico non inferiore al grado 4/5 della scala dei grigi; al lavaggio a secco (UNI 8268 ) degradazione non inferiore al grado 4/5 della scala dei grigi;
ASPETTO MANO E RIFINIZIONE	OTTIMA QUALITA'

## III.1.2 TESSUTO E RETE PER FODERARE GIACCA ESTERNA E TRAPUNTA CORPETTO INTERNO E PANTALONI

TESSUTO FODERA	
MATERIA PRIMA	FIBRA POLIESTERE A FILO CONTINUO
MASSA AREICA (UNI 5114)	G/mq 55 $\pm$ 3%
ARMATURA (UNI 8099)	TELA
VARIAZIONI DIMENSIONALI ALLA BAGNATURA A FREDDO	ORDITO: MAX 1% TRAMA: MAX 1%
COLORE	AZZURRO Codice Pantone 19-3950 TPX
TINTURA	I coloranti da impiegare per le operazioni di tintura e quelle pre e post tintoriali devono essere tali da conferire al tessuto la tonalità, l'intensità e l'uniformità di tinta del campione di riferimento



# CROCE ROSSA ITALIANA

## COMITATO CENTRALE

	nonché le seguenti solidità: agli acidi (UNI 5139) ed agli alcali (UNI 5140): non inferiore al grado 4/5 della scala dei grigi; al sudore (UNI 5150): degradazione e scarico non inferiore a al grado 4/5 della scala dei grigi; allo sfregamento (a secco umido) (UNI 5153) scarico non inferiore al grado 4/5 della scala dei grigi; al lavaggio a secco (UNI 8268 ) degradazione non inferiore al grado 4/5 della scala dei grigi;
ASPETTO MANO E RIFINIZIONE	OTTIMA QUALITA' TRATTAMENTO ANTISTATICO
<b>RETE</b>	
MATERIA PRIMA	100% NYLON
MASSA AREICA (UNI 5114)	G/mq 54 ±3%
ARMATURA (UNI 8099)	RETE
VARIAZIONI DIMENSIONALI ALLA BAGNATURA A FREDDO	ORDITO: MAX 1% TRAMA: MAX 1%
COLORE	AZZURRO Codice Pantone 19-3950 TPX
TINTURA	I coloranti da impiegare per le operazioni di tintura e quelle pre e post tintoriali devono essere tali da conferire al tessuto la tonalità, l'intensità e l'uniformità di tinta del campione di riferimento nonché le seguenti solidità: agli acidi (UNI 5139) ed agli alcali (UNI 5140): non inferiore al grado 4/5 della scala dei grigi; al sudore (UNI 5150): degradazione e scarico non inferiore a al grado 4/5 della scala dei grigi; allo sfregamento (a secco umido) (UNI 5153) scarico non inferiore al grado 4/5 della scala dei grigi; al lavaggio a secco (UNI 8268 ) degradazione non inferiore al grado 4/5 della scala dei grigi;
ASPETTO MANO E RIFINIZIONE	OTTIMA QUALITA'
<b>FODERA SCALDAMANO TASCA ESTERNA</b>	
TIPO TESSUTO	PILE
COMPOSIZIONE	100% POLIESTERE
COLORE	IN TONO CON IL TESSUTO ESTERNO

### III.1.3 TERMOFODERA PER CORPETTO INTERNO

COIBENZA TERMICA UNI 5957	NON DOVRA' SUBIRE VARIAZIONI SIGNIFICATIVE ANCHE DOPO DIECI CICLI DI LAVATURA A SECCO.
PERMEABILITA' ALL'ARIA	Non meno di 1.66 mm/ (Pa.s) alle seguenti condizioni di prova: apparecchio di misura: tubo con contatore di volume d'aria; .superficie provino tessuto: 20 cm <sup>2</sup> .depressione : 100 Pa (10 mm di acqua), durata della prova : 60 secondi
La termofodera finita dovrà risultare inodore anche allo stato umido o bagnato.	



# CROCE ROSSA ITALIANA

## COMITATO CENTRALE

### III.1.4 Imbottitura (ovatta o flisellina) della trapunta per corpetto interno

MATERIA PRIMA	OVATTA IN FIBRA POLIESTERE SPECIALE PER IMBOTTITURA A SEZIONE CAVA; FLISELLINA (TNT): FIBRA POLIESTERE
Lo strato di ovatta deve essere ottenuto da fibre orientate e coesionate senza uso di collanti, resine o leganti chimici di alcun genere; parimenti la flisellina deve essere ottenuta da fibre poliestere senza l'impiego di leganti chimici.	
MASSA AREICA	150-180 G/m <sup>2</sup>
COLORE	BIANCO

### III.2 ACCESSORI

#### III.2.1 Filati cucirini

Materia prima	100% poliestere
Titolo	20/2
Colore	Azzurro Codice Pantone 19-3950 TPX
Solidità della tinta	Le stesse prescritte per il tessuto

#### III.2.2 Nastro elastico

altezza	mm 25/30 circa
Materia prima	Mista filati in poliestere ed in lattice di gomma
Massa lineare	22.8-24 g/m

#### III.2.3 Nastro per apertura a strappo

ALTEZZA	.mm 20 ± 2 mm
CIMOSE	.mm 1.5-2 per lato
MATERIA PRIMA	Fibra poliammidica
Massa lineare	g/m 13.5 circa
Parte maschio	Ad uncini densità non inferiore 70 uncini cm <sup>2</sup>
Parte femmina	Ad asole con massa lineare di g/m 6.8 circa
Variazioni dimensionali dopo lavaggio	Non superiore al 2% caratt. Inalterate dopo lavaggi a caldo 40°
Colore	Azzurro Codice Pantone 19-3950 TPX
Solidità della tinta	Gli stessi gradi previsti per il tessuto

#### III.2.4 Chiusure lampo per davanti e corpetto

Nastro	Materiale	poliestere
	Larghezza	16 ± 1mm
Colore	Nastro e catena	In tinta con il tessuto
		Gli stessi gradi previsti per il tessuto





# CROCE ROSSA ITALIANA

## COMITATO CENTRALE

cucirino	Materiale	60/3 poliestere
Catena	Materiale	Poliammide estruso o pressofuso
	Larghezza	$6 \pm 0.5$ mm
	Spessore	$2.6 \pm 0.3$ mm
	Larghezza totale chiusura	$34 \pm 2$ mm
	Numero denti per 100 mm	$37 \pm 1$
Divisibile	Materiale	Zama UNI 3717-8 G Zn A14 Cu1
	FINITURA	Trattamenti galvanici
	Rinforzo	poliammide
Fermo superiore	Materiale	alluminio
<b>N° 2 CURSORI</b>	tipo	autobloccante
	materiale	Zama UNI 3717-8 G Zn A14 Cu1
	FINITURA	Trattamenti galvanici o vernici epossidiche
	Molla autobloccante	Acciaio C70
<b>Resistenza meccanica</b>		Trazione trasversale Kg 60 Cursore Kg 5 Fermi superiori e Kg 14 Sistema divisibile traz. trasversale Kg 12 Sistema divisibile traz. longitudin. Kg 12

### III.2.5 Chiusure lampo per maniche corpetto

Nastro	Materiale	Poliestere 300 d
	Larghezza	$16 \pm 1$ mm
Colore	Nastro e catena	In tinta con il tessuto
		Gli stessi gradi previsti per il tessuto
Catena	Materiale	Monofilo in poliestere diametro 0.75 mm
	Larghezza	$6 \pm 0.3$ mm
	Spessore	$2.5 \pm 0.3$ mm
Fermo superiore e inferiore	Materiale	alluminio
Divisibile	Materiale	Zama UNI 3717-8 G Zn A14 Cu1
	FINITURA	Trattamenti galvanici o vernici epossidiche
	Rinforzo	poliammide
<b>Resistenza meccanica</b>		Trazione trasversale Kg 60 Cursore Kg 5 Fermi superiori e inferiori Kg 13



		Sistema divisibile traz. trasversale Kg 13 Sistema divisibile traz. longitudin. Kg 12
--	--	--

### **III.2.6 Chiusure lampo per tasca interna davanti giacca e davanti pantaloni**

Nastro	Materiale	Poliestere 300 d
	Larghezza	16 ± 1mm
Colore	Nastro e catena	In tinta con il tessuto
		Gli stessi gradi previsti per il tessuto
Catena	Materiale	Monofilo in poliestere
	Larghezza	3 ± 0.3 mm
cursore	tipo	autobloccante

### **III.2.7 Chiusure lampo per fondo gamba pantaloni tipo invisibile**

Nastro	Materiale	Poliestere 300 d
	Larghezza	16 ± 1mm
Colore	Nastro e catena	In tinta con il tessuto
		Gli stessi gradi previsti per il tessuto
Catena	Materiale	Monofilo in poliestere
	Larghezza	3 ± 0.3 mm
cursore	tipo	autobloccante

- Il contrassegno della taglia, della composizione del prodotto e delle modalità di lavaggio, sarà indicato sulla giacca mediante targhetta cucita sull'orlo superiore (collo) dalla parte interna del prodotto. Sul pantalone mediante targhetta cucita sull'orlo superiore (vita) dalla parte interna del prodotto

**Fig. 1**  
**(Parte Interna Giacca)**



**Fig. 2**  
**(Parte Esterna Chiusura tasca cappuccio)**



**Fig. 5**  
**(Cappuccio Parte Interna)**



**Fig. 3**  
**(Parte Posteriore Cappuccio Aperto)**



**Fig. 6**  
**(Polsino Maniche Giacca)**



**Fig. 4**  
**(Cappuccio Parte Esterna)**



**Fig. 7**  
**(Trapunta più sistema chiusura cordoncino)**



**Fig. 8**  
**(Trapunta)**



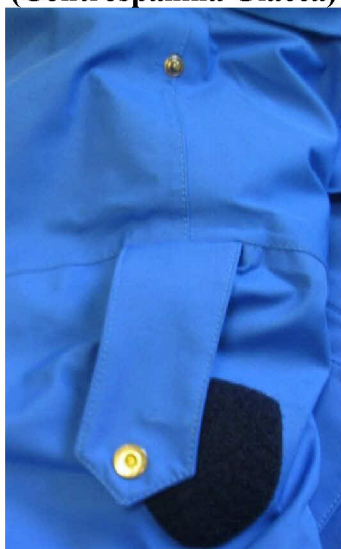


# CROCE ROSSA ITALIANA

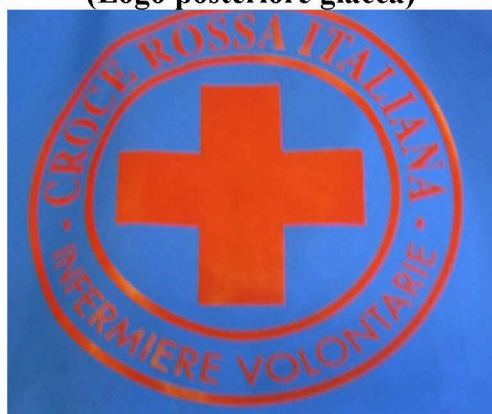
## COMITATO CENTRALE



**Fig. 9**  
**(Controspallina Giacca)**



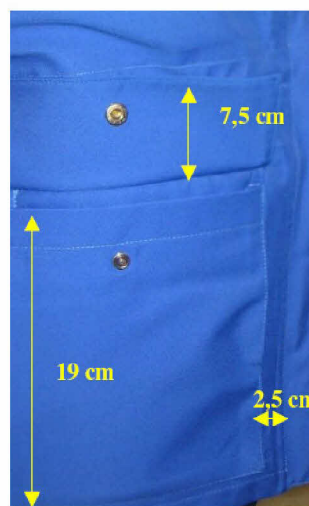
**Fig. 10**  
**(Logo posteriore giacca)**



**Fig. 11**  
**(Cerniera Lampo)**



**Fig. 12**  
**(Tasca Esterna)**



**Fig. 13**  
**(Parte Posteriore)**





# CROCE ROSSA ITALIANA

## COMITATO CENTRALE

**Fig. 14**  
**(Parte Posteriore)**



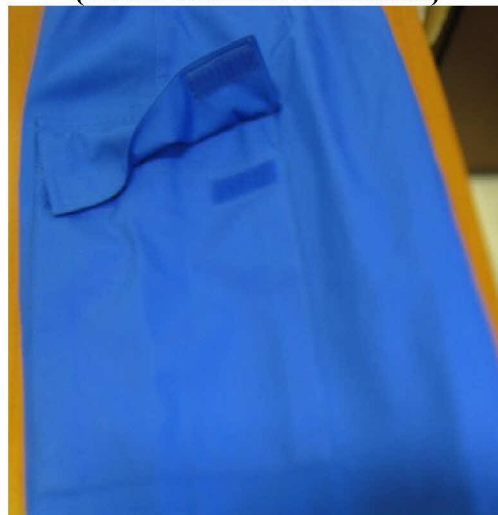
**Fig. 15**  
**(Parte Anteriore)**



**Fig. 15 bis**  
**(Laterale)**



**Fig. 16**  
**(Tasca Laterale Pantalone)**

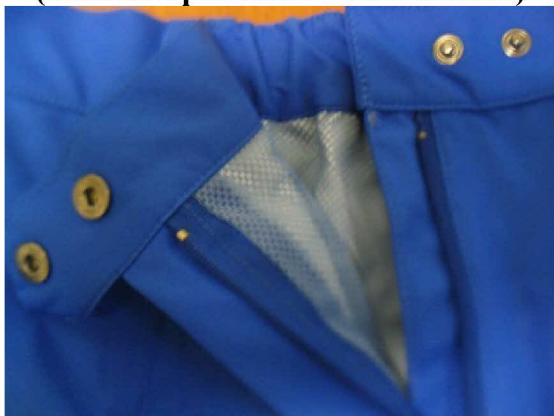




# CROCE ROSSA ITALIANA

## COMITATO CENTRALE

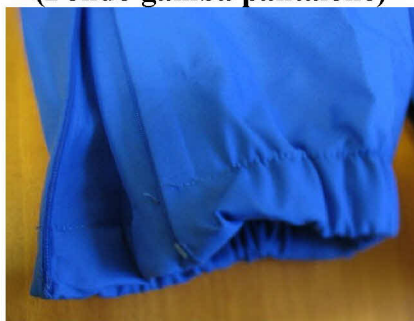
**Fig. 17**  
**(Chiusura pantalone - vista interna)**



**Fig. 18**  
**(Chiusura pantalone - vista esterna)**



**Fig. 19**  
**(Fondo gamba pantalone)**



**Fig. 20**  
**(scudetto Corpo II.VV.)**



**Fig. 21**  
**(scudetto Italia)**



### CAPO 4 – NORME DI COLLAUDO

- In fase di collaudo, bisognerà accertare che il prodotto finito corrisponda integralmente a quanto riportato nel presente Capitolato Tecnico.
- Bisognerà inoltre verificare che il prodotto fornito sia privo di qualunque difetto.

### CAPO 5 - IMBALLAGGIO

- Ogni completo di emergenza dovrà essere imballato suddividendo la giacca dal pantalone.
- L'imballaggio delle giacche dovrà essere il seguente:
  - ❖ Ogni giacca dovrà essere immessa in ragione di n°. 1 in idonee buste di polietilene trasparente chiuse attraverso termosaldatura;





## CROCE ROSSA ITALIANA COMITATO CENTRALE

- ❖ Le buste contenenti ciascuna n°. 1 giacca della tuta dovranno essere immesse in scatole di cartone ondulato di dimensioni adeguate al contenuto
- L'imballaggio dei pantaloni dovrà essere il seguente:
  - ❖ Ogni pantalone dovrà essere immesso in ragione di n°. 1 in idonee buste di polietilene trasparente chiuse attraverso termosaldatura;
  - ❖ Le buste contenenti ciascuna n°. 1 pantalone della tuta dovranno essere immesse in scatole di cartone ondulato di dimensioni adeguate al contenuto
- Su ogni scatola contenente le giacche dovrà essere apposta una targhetta riportante le seguenti indicazioni:
  - denominazione della ditta fornitrice;
  - denominazione del prodotto "COMPLETO DI EMERGENZA GORETEX – II.VV."
  - estremi del contratto di fornitura;
  - quantità contenuta;
  - taglia contenuta
- Su ogni scatola contenente i pantaloni dovrà essere apposta una targhetta riportante le seguenti indicazioni:
  - denominazione della ditta fornitrice;
  - denominazione del prodotto "PANTALONE COMPLETO DI EMERGENZA GORETEX – II.VV."
  - estremi del contratto di fornitura;
  - quantità contenuta;
  - taglia contenuta

### CAPO 5 – CRITERI DI AGGIUDICAZIONE

- L'aggiudicazione della fornitura sarà valutata ed effettuata in base ai criteri riportati nella tabella seguente. L'aggiudicazione sarà effettuata alla Ditta/Società che avrà raggiunto il punteggio (Totale "GLOBALE") più alto:

<i><b>punteggio massimo assegnato</b></i>	<i><b>105</b></i>
<b>OFFERTA TECNICA</b> <i>(con la seguente ripartizione e sulla base dei seguenti criteri)</i>	
Corrispondenza dei colori Codice Pantone	<b>0</b> se non corrisponde a quanto richiesto nel capitolato tecnico – <b>10</b> se corrisponde a quanto riportato nel capitolato tecnico
Valutazione dell'analisi merceologica	<b>0</b> se non corrisponde a quanto richiesto nel capitolato tecnico – <b>5</b> se corrisponde solo in parte a quanto riportato nel capitolato tecnico - <b>10</b> se corrisponde totalmente a quanto riportato nel capitolato tecnico



## CROCE ROSSA ITALIANA COMITATO CENTRALE

Valutazione della manifattura del prodotto	Da 0 a 35 (la valutazione dovrà tenere in considerazione la qualità del prodotto finito in ogni sua parte, con particolare attenzione alle cuciture, delle dimensioni, etc.) Al punteggio assegnato dovrà corrispondere una valutazione descrittiva che dovrà indicare la motivazione dell'assegnazione del punteggio. La motivazione dovrà essere riportata nel relativo verbale redatto dalla Commissione Aggiudicazione Gara
<b>Tempi di consegna</b> <i>da assegnare proporzionalmente attraverso la seguente formula:</i>  Tempo Minore della consegna riferita alle offerte pervenute $\times 25 /$ Tempo della consegna dell'offerta presa in esame	Da 0 a 25
<b>OFFERTA ECONOMICA</b> <i>da assegnare proporzionalmente attraverso la seguente formula:</i> Costo Unitario IVA esclusa della offerta minore pervenuta $\times 25 /$ Costo Unitario IVA esclusa della offerta presa in esame	
punteggio	Da 0 a 25

- Il totale "GLOBALE" che si ricaverà dalla seguente somma:  
**totale dell'offerta economica + totale dell'offerta tecnica**