



CAPITOLATO TECNICO

IMPERMEABILE

PER IL PERSONALE DEL CORPO DELLE INFERMIERE VOLONTARIE DELLA CROCE ROSSA ITALIANA

CAPO 1 - GENERALITA'

- Gli Impermeabili sono realizzate come riportato nella fig. 1, 2, 3, 4, 5, 6, 7 e nella descrizione.

CAPO 2 – DESCRIZIONE

- L'attagliamentamento è realizzato nelle taglie: 38 - 40 – 42 – 44 – 46 – 48 – 50 – 52 – 54 – 56 – 58

Parte Esterna dell'Impermeabile:

- Gli impermeabili sono realizzati in tinta unita azzurra di cui al Codice Pantone 19-3950 TPX.
- Gli impermeabili sono realizzati in tessuto goretex.
- Gli Impermeabili hanno le seguenti caratteristiche tecniche:

Peso	140 g/m² ± 15%	UNI 5114/'82
Resistenza alla bagnatura	non inferiore a ISO 4 = 90	UNI EN24920/93
Permeabilità vapore d'acqua	≥ 700 g/m² 24h	UNI 4818/26^a
Resistenza al vapor d'acqua	R_{et} ≤ 10 m² Pa/W	ISO 11092
Resistenza alla Trazione	Ordito: ≥ Kg 70 Trama: ≥ Kg 70	UNI 8639/'84
Tenuta all'acqua su tessuto. UNI EN 20811 Fine della prova dopo la prima goccia d'acqua. Incremento H ₂ O 60cm/min.		
Senza trattamenti.	≥ 1.000 cm	
Dopo 20 cicli di lavaggio (lavaggio in accordo con UNI EN 26330 a 40 °C)	≥ 1.000 cm	

- Gli Impermeabili sono realizzati con allacciatura laterale sinistra (tipo coreana) a 6 (sei) bottoni a 2 (due) buchi realizzati in resina sintetica dello stesso colore dell'Impermeabile.
- All'interno nella parte destra all'altezza del collo dovrà essere posizionato 1 bottone a 2 buchi in resina sintetica dello stesso colore dell'impermeabile che garantisca la chiusura del doppio petto lato sinistro.
- Sulla parte sinistra dell'impermeabile, posto in alto dovrà essere presente, al corrispondente bottone, un'asola di cm 2,5 tale da garantire il fissaggio della mostra interna.
- L'Impermeabile è provvisto di cappuccio dello stesso tessuto e colore dell'impermeabile.



CROCE ROSSA ITALIANA COMITATO CENTRALE

- Sono presenti n°. 2 spalline (1 per lato) realizzate nello stesso colore e tessuto dell'impermeabile. Le spalline terminano a forma di punta. All'estremità della spallina (punta) è presente, al corrispondente bottone, un'asola di cm. 2,5 (Fig. 3)
- La larghezza della spallina dovrà essere pari a 5 cm, mentre la lunghezza dovrà variare in base alla taglia dell'impermeabile.
- A 3 cm dall'attaccatura del collo dovrà essere cucito, su ogni lato, 1 (uno) bottone realizzato in resina sintetica dello stesso colore dell'impermeabile. I bottoni sono a 2 (due) buchi. Fig. 3
- All'altezza del "giro manica" è cucito un passante dello stesso materiale e colore dell'impermeabile. Il passante dovrà avere larghezza pari ad 1 cm e lunghezza pari a 6 cm. Tale passante deve consentire il passaggio della spallina. (Fig 3)
- Le maniche sono a taglio raglan con al polso fascetta con passante e con bottone a 2 buchi in resina sintetica dello stesso colore dell'impermeabile
- I bottoni sono tutti dello stesso colore dell'impermeabile ed hanno ciascuno diametro di 2 cm e sono realizzati a 2 buchi
- Sul braccio destro, alla distanza di 6 cm dalla spalla (giro manica), sarà posto uno scudetto di velcro (femmina) dello stesso colore dell'impermeabile, sul quale dovrà essere attaccato tramite velcro (maschio), lo scudetto del Corpo delle II.VV. come di seguito riportato:

- ❑ Lo scudetto del Corpo delle II.VV. realizzato in taglia unica secondo le seguenti misure:

Parte Esterna

- ♦ altezza mm 80;
- ♦ larghezza mediana mm 60;

Parte Interna scudetto

- ♦ altezza mm 70;
- ♦ larghezza mediana mm 50.

- ❑ Lo scudetto del Corpo delle II.VV è costituito da un tratto di tessuto di colore blu di cui al Codice Pantone 19-3925 TPX;
- ❑ Sul rovescio di tale tessuto è applicato a caldo un foglio di PVC di adeguato spessore. Dopo il procedimento di applicazione a caldo, il PVC deve risultare perfettamente incorporato al tessuto al fine di aumentarne la consistenza, la sostenutezza ed evitare lo sfilacciamento dei bordi liberi.
- ❑ I lembi di unione degli scudetti devono essere solidamente termosaldati tra loro lungo tutta la linea senza alcuna soluzione di continuità.
- ❑ Tutti gli scudetti sono realizzate in PVC e sono applicati al tessuto esclusivamente a mezzo termosaldatura, con tassativo divieto dell'uso di collanti, appendici, ecc
- ❑ Sulla parte alta degli scudetti (Fig. 8) è incisa al centro, su due righe, la seguente scritta di cui ogni lettera è alta circa 3 mm:
 - ❖ **Scritta 1° Riga:** CORPO INFERMIERE
 - ❖ **Scritta 2° Riga:** VOLONTARIE C.R.I.



CROCE ROSSA ITALIANA COMITATO CENTRALE

- ❖ Lo sfondo, dove è posta la scritta incisa, è di colore bianco di cui al Codice Pantone 11-4800 TPX
- ☐ Sulla parte centrale dello scudetto è posta una Croce di colore rosso di cui al Codice Pantone 18-1763 TPX di cui le dimensioni sono mm 30 x 30 il cui fondo è di colore bianco di cui al Codice Pantone 11-4800 TPX
- ☐ Il bordo, che contorna la parte dello scudetto dove è posta la croce, è di colore rosso di cui al Codice Pantone 18-1763 TPX. La larghezza del bordo dovrà essere pari a 4 mm
- ☐ Tutte le scritte ed i bordi devono essere ottenuti mediante incisione.
- ☐ Il tessuto blu eccedente il contorno dello scudetto dovrà essere largo 3 mm (Fig. 8)
- Sul braccio sinistro, alla distanza di 6 cm dalla spalla (giro manica), sarà posto uno scudetto di velcro (femmina) dello stesso colore dell'impermeabile, sul quale dovrà essere attaccato tramite velcro (maschio), lo scudetto recante il simbolo Italia. (fig. 9)
 - ☐ Lo scudetto Italia realizzato in taglia unica secondo le seguenti misure:
 - Parte Esterna**
 - ♦ altezza mm 70;
 - ♦ larghezza mediana mm 60;
 - Parte Interna scudetto**
 - ♦ altezza mm 60;
 - ♦ larghezza mediana mm 50.
- ☐ Lo scudetto Italia è costituito da un tratto di tessuto di colore blu di cui al Codice Pantone 19-3925 TPX;
- ☐ Sul rovescio di tale tessuto è applicato a caldo un foglio di PVC di adeguato spessore. Dopo il procedimento di applicazione a caldo, il PVC deve risultare perfettamente incorporato al tessuto al fine di aumentarne la consistenza, la sostenutezza ed evitare lo sfilacciamento dei bordi liberi.
- ☐ I lembi di unione degli scudetti devono essere solidamente termosaldati tra loro lungo tutta la linea senza alcuna soluzione di continuità.
- ☐ Tutti gli scudetti sono realizzate in PVC e sono applicati al tessuto esclusivamente a mezzo termosaldatura, con tassativo divieto dell'uso di collanti, appendici, ecc
- ☐ Lo scudetto dovrà riportare in alto la scritta ITALIA e dovrà raffigurare la bandiera italiana.
- Sulla parte anteriore, al centro del petto (tra il 2 ed il 3 bottone) è termosaldata una croce di colore rosso di cui al Codice Pantone 18-1763 TPX. La croce dovrà avere dimensioni 9 x 9 (di cui la croce è realizzata da 5 quadrati delle stesse dimensioni) (Fig. 2)
- Sulla parte anteriore lato destro all'altezza del braccio della croce dovrà essere cucita una fascetta di velcro (femmina) dello stesso colore dell'impermeabile. La fascetta di velcro dovrà essere lunga 9 cm e alta 2,5 cm. (Fig. 2)



CROCE ROSSA ITALIANA COMITATO CENTRALE

- Sulle cuciture laterali dei fianchi dovranno essere cuciti n°. 2 passanti (1 per ogni lato) dello stesso colore e tessuto dell'impermeabile. I passanti dovranno essere alti 4,5 cm e larghi 1 cm (tale da garantire il corretto passaggio della cintura).
- La cintura dovrà essere realizzata nello stesso colore e materiale dell'impermeabile. La lunghezza varierà in base alla taglia dell'impermeabile. La larghezza della cintura dovrà essere pari a 4 cm e dovrà avere la doppia impuntura sia nella parte superiore che inferiore. Sul lato destro della cintura dovrà essere posizionata una fibbia in acciaio inalterabile a forma rettangolare (modello della fibbia solo contorno cilindrico con barretta cilindrica centrale)
- Sulla parte destra e sulla parte sinistra è realizzata una tasca obliqua (fig. 4 e fig. 5)

Parte Interna dell'Impermeabile:

- La fodera interna è realizzata in modello trapuntato a rombi (Fodera e Termofodera) dello stesso colore dell'Impermeabile (Codice Pantone 19-3950 TPX)
- La fodera interna è separabile dalla parte esterna mediante bottoni automatici realizzati in metallo. I bottoni automatici dovranno essere in n°. totale di 9 suddivisi nel seguente modo:
 - N°. 3 bottoni automatici lato destro (posizionati alla stessa distanza l'uno dall'altro)
 - N°. 3 bottoni automatici lato sinistro (posizionati alla stessa distanza l'uno dall'altro)
 - N°. 3 bottoni automatici parte superiore (posizionati alla stessa distanza l'uno dall'altro)
- La fodera e termofodera è realizzata:

TESSUTO FODERA E TERMOFODERA	
MATERIA PRIMA	FIBRA POLIESTERE A FILO CONTINUO
MASSA AREICA (UNI 5114)	G/mq 55 ±3%
ARMATURA (UNI 8099)	TELA
VARIAZIONI DIMENSIONALI ALLA BAGNATURA A FREDDO	ORDITO: MAX 1% TRAMA: MAX 1%
TINTURA	I coloranti da impiegare per le operazioni di tintura e quelle pre e post tintoriali devono essere tali da conferire al tessuto la tonalità, l'intensità e l'uniformità di tinta nonché le seguenti solidità: agli acidi (UNI 5139) ed agli alcali (UNI 5140): non inferiore al grado 4/5 della scala dei grigi; al sudore (UNI 5150) :degradazione e scarico non inferiore a al grado 4/5 della scala dei grigi; allo sfregamento (asecco umido) (UNI 5153) scarico non inferiore al grado 4/5 della scala dei grigi; al lavaggio a secco (UNI 8268) degradazione non inferiore al grado 4/5 della scala dei grigi;
ASPETTO MANO E RIFINIZIONE	OTTIMA QUALITA' TRATTAMENTO ANTISTATICO
COIBENZA TERMICA UNI 5957	NON DOVRA' SUBIRE VARIAZIONI SIGNIFICATIVE ANCHE DOPO DIECI CICLI DI LAVATURA A SECCO.
PERMEABILITA' ALL'ARIA	Non meno di 1.66 mm/ (Pa.s) alle seguenti condizioni di prova: apparecchio di misura: tubo con contatore di volume d'aria;



CROCE ROSSA ITALIANA

COMITATO CENTRALE

	.superficie provino tessuto: 20 cm ² .depressione : 100 Pa (10 mm di acqua), durata della prova : 60 secondi
La termofodera finita dovrà risultare inodore anche allo stato umido o bagnato.	
<u>Imbottitura (ovatta o flisellina) della trapunta per corpetto interno</u>	
MATERIA PRIMA	OVATTA IN FIBRA POLIESTERE SPECIALE PER IMBOTTITURA A SEZIONE CAVA; FLISELLINA (TNT): FIBRA POLIESTERE
Lo strato di ovatta deve essere ottenuto da fibre orientate e coesionate senza uso di collanti, resine o leganti chimici di alcun genere; parimenti la flisellina deve essere ottenuta da fibre poliestere senza l'impiego di leganti chimici.	
MASSA AREICA	150-180 G/m ²
COLORE	BIANCO

- Nella parte superiore all'altezza del collo posta al centro dovrà essere cucita nello stesso colore e materiale dell'impermeabile una fascetta larga 1 cm e lunga 6 cm che garantisca la possibilità di appendere l'impermeabile.
- Tutte le cuciture sono realizzate con filo dello stesso colore dell'Impermeabile.
- Il contrassegno della taglia, della composizione del prodotto e delle modalità di lavaggio, sarà indicato mediante targhetta cucita sull'orlo superiore (collo) dalla parte interna del prodotto

Fig. 1 (parte posteriore)



Fig. 3 (spallina)

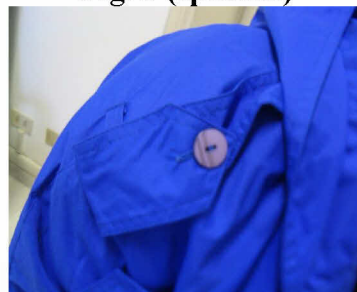


Fig. 4 (laterale)



Fig. 2 (parte anteriore)





CROCE ROSSA ITALIANA COMITATO CENTRALE

Fig. 5



Fig. 7

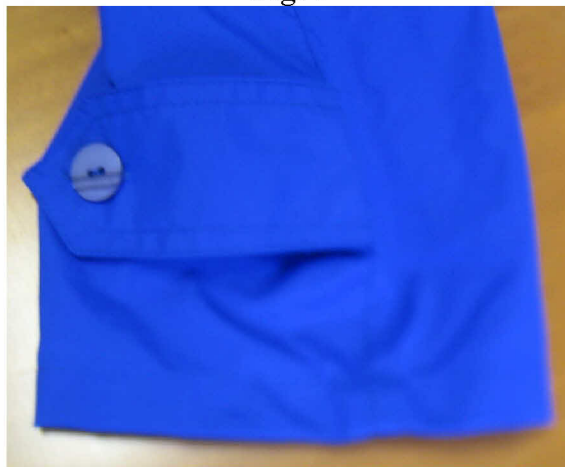


Fig. 8 (scudetto Corpo II.VV.)



Fig. 6 (parte interna)



Fig. 9 (scudetto Italia)



CAPO 3 - NORME DI COLLAUDO

- In fase di collaudo, bisognerà accertare che il prodotto finito corrisponda integralmente a quanto riportato nel presente Capitolato Tecnico.
- Bisognerà inoltre verificare che il prodotto fornito sia privo di qualunque difetto.



CAPO 4 – IMBALLAGGIO

- Ogni Impermeabile dovrà essere immesso in ragione di n°. 1 in idonee buste di polietilene trasparente chiuse attraverso termosaldatura;
- Le buste contenenti ciascuna n°. 1 Impermeabile, dovranno essere immesse in scatole di cartone ondulato di dimensioni adeguate al contenuto
- Su ogni scatola dovrà essere apposta una targhetta riportante le seguenti indicazioni:
 - denominazione della ditta fornitrice;
 - denominazione del prodotto “IMPERMEABILE – II.VV.”
 - estremi del contratto di fornitura;
 - quantità contenuta;
 - taglia contenuta;

CAPO 5 – CRITERI DI AGGIUDICAZIONE

- L'aggiudicazione della fornitura sarà valutata ed effettuata in base ai criteri riportati nella tabella seguente. L'aggiudicazione sarà effettuata alla Ditta/Società che avrà raggiunto il punteggio (Totale “GLOBALE”) più alto:

<i>punteggio massimo assegnato</i>	<i>105</i>
OFFERTA TECNICA <i>(con la seguente ripartizione e sulla base dei seguenti criteri)</i>	
Corrispondenza dei colori Codice Pantone	0 se non corrisponde a quanto richiesto nel capitolato tecnico – 10 se corrisponde a quanto riportato nel capitolato tecnico
Valutazione dell'analisi merceologica	0 se non corrisponde a quanto richiesto nel capitolato tecnico – 5 se corrisponde solo in parte a quanto riportato nel capitolato tecnico - 10 se corrisponde totalmente a quanto riportato nel capitolato tecnico



CROCE ROSSA ITALIANA

COMITATO CENTRALE

Valutazione della manifattura del prodotto	Da 0 a 35 (la valutazione dovrà tenere in considerazione la qualità del prodotto finito in ogni sua parte, con particolare attenzione alle cuciture, delle dimensioni, etc.) Al punteggio assegnato dovrà corrispondere una valutazione descrittiva che dovrà indicare la motivazione dell'assegnazione del punteggio. La motivazione dovrà essere riportata nel relativo verbale redatto dalla Commissione Aggiudicazione Gara
Tempi di consegna <i>da assegnare proporzionalmente attraverso la seguente formula:</i> Tempo Minore della consegna riferita alle offerte pervenute $\times 25$ / Tempo della consegna dell'offerta presa in esame	Da 0 a 25
OFFERTA ECONOMICA <i>da assegnare proporzionalmente attraverso la seguente formula:</i> Costo Unitario IVA esclusa della offerta minore pervenuta $\times 25$ / Costo Unitario IVA esclusa della offerta presa in esame	
punteggio	Da 0 a 25

- Il totale "GLOBALE" che si ricaverà dalla seguente somma:
totale dell'offerta economica + totale dell'offerta tecnica